



Hjem > Mælkeafgiftsfonden > 2014 > Større værdi af avl gennem information > Avl efter stærkere ungdyr

Avl efter stærkere ungdyr

I slutningen af november 2014 indfører NAV har netop indført et nyt avlsværdi-indeks for overlevelse hos kvier og ungtyre i opdrætsperioden. Med det nye indeks avles der efter bedre overlevelse fra fødsel til afgang hos både kvie- og tyrekalve.

I første omgang vil indekset kun blive offentliggjort for afprøvede tyre, men i 2015 vil det også være tilgængeligt for genomiske testede ungtyre.



Se 'European Agricultural Fund for Rural Development'

Kalve og ungdyr, som dør i opdrætsperioden, forringer det økonomiske resultat. Det skyldes, at en høj dødelighed eksempelvis resulterer i færre kvier til udskiftning eller slagtning, samt højere dyrlæge omkostninger. Samtidig er det også et problem i forhold til dyrevelfærd. I mange år har der været beregnet avlsværdier for overlevelse ved fødslen, og senere i dyrets liv har holdbarhedsindekset afspejlet overlevelse hos malkende køer. Med det nye indeks for ungdryroverlevelse avles der efter bedre overlevelse fra fødsel til afgang hos både kvie- og tyrekalve.

Indekset for ungdryroverlevelse offentliggøres på "NAV søgning på tyre". Senere i 2015 skal det diskuteres, om indekset skal indgå i NTM.

To perioder for kvier og ungtyre

I indekset for ungdryroverlevelse indgår registreringer fra både kvier og ungtyre. For tyrene er det overlevelse op til seks måneder. Det skyldes, at når tyre bliver ældre end seks måneder slagtes en stigende andel. For kvier, er det overlevelse op til 15 måneder. Når kvier bliver ældre end 15 måneder, vil en andel blive eksporteret eller slagtet på grund af eksempelvis reproduktionsproblemer.

For både kvier og tyre er opdrætsperioden opdelt i to dele. Den tidlige periode er fra dag et til dag 30 efter fødslen, mens den sene periode er fra dag 30 efter fødsel til hhv. dag 184 for tyre og dag 458 for kvier. Den vigtigste årsag til, at opdrætsperioden er delt i to, er, at den avlsmæssige sammenhæng mellem de to perioder er moderat (0,5). Det indikerer, at det er forskellige gener, der påvirker overlevelse af kalve, der er få uger gammel, og kalve, der er flere måneder gammel. Dette kan forklares med, at kalves dødsårsag er forskellig afhængig af alderstrin, og det derfor er forskellige dele af kalvens immunsystem, der er involveret.

En anden grund til en opdeling af opdrætsperioden er, at en meget stor del af tyrekalve flyttes til slagtekalveproducenter, og nogle af kvierne flyttes til kviehoteller omkring dag 30 efter fødsel. Opdeling af opdrætsperiode gør det muligt, at foretage en mere korrekt justering for besætningsmiljø.

Fra Danmark og Finland indgår registreringer fra både ungtyre og kvier i avlsværdiurderingen, mens der kun er registreringer fra kvier fra Sverige.

Lav arvarbarhed men stor variation

Arvarbarhederne for de to tidsperioder hos ungtyre og kvier er lave (1-3 %). Afprøvede tyre har dog store afkomsgupper, hvilket betyder, at de opnår høje sikkerheder på avlsværditalene. Information om overlevelse for ungtyre og kvier har allerede været opsamlet i mange år. Der er derfor et solidt grundlag for beregning af genomiske avlsværdital.

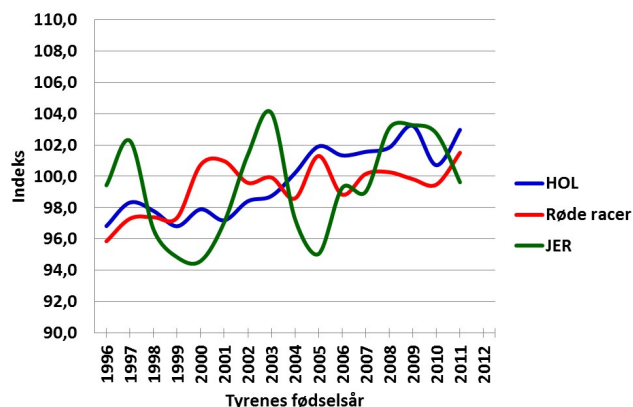
Der er store forskelle i overlevelsescener mellem afkom efter gode og dårlige insemineringstyre. Dette betyder, at det er muligt at avle for bedre overlevelse og dermed opnå genetisk fremskridt. I tabel 1 er vist eksempel på afkommets overlevelse hos to tyre. Tabellen viser, at en meget større del af kalvene efter den gode tyr overlever sammenlignet med kalvene efter den dårlige tyr. Dette afspejles også i indekset for ungdryroverlevelse, hvor den gode tyr får 124, mens den dårlige tyr får 76.

Tabel 1. Eksempel på forskelle i andel af kalve som overlever for to tyre

	God tyr		Dårlig tyr		Forskel i overlevelse (%)
	Antal kalve	Overlevende (%)	Antal kalve	Overlevende (%)	
Kvier, tidlig periode	3.400	97,9	4.300	97,0	0,9
Kvier, sen periode	2.200	98,5	4.200	94,6	3,9
Tyre, tidlig periode	2.100	97,2	4.400	95,1	2,1
Tyre, sen periode	2.000	97,1	4.100	91,6	5,5

Konstant avlsmæssigt niveau

Det avlsmæssige niveau for overlevelse hos ungdyr har været ret konstant eller svagt ugunstigt i de seneste 20 år (figur 1).



Figur 1. Avlsmæssig udvikling i ungdryroverlevelse for røde racer, Holstein og Jersey tyre fra 1996-2011